



**គំរោងជួយសហគមន៍យើង! Help Our Community! Project**  
**ផ្តល់ថវិការដល់គំរោងខ្នាតតូចដែលដឹកនាំដោយយុវជន**

**សេចក្តីណែនាំ**

សេចក្តីណែនាំនេះគឺសំរាប់យុវជនដែលចង់បំពេញពាក្យសុំថវិកាពីគំរោងជួយសហគមន៍យើង។ សេចក្តីណែនាំនេះ នឹងជួយអ្នកស្វែងយល់ពីរបៀបស្នើសុំ និងព័ត៌មានសំខាន់ៗពីគំរោងនេះ។ សូមអានសេចក្តីណែនាំនេះឲ្យបានច្បាស់មុនពេលបំពេញពាក្យសុំ។

ប្រសិនបើអ្នកមានចំណង់ (ដូចជាអំពីរបៀប រៀបចំផែនការគំរោង ធ្វើផែនការថវិការ គ្រប់គ្រងគំរោងដោយសហការជាមួយអ្នកដែលមានបទពិសោធន៍) អ្នកអាចសិក្សាឯកសារយោងចំនួនពីរដែលមានចំណងជើងថា “[Nothing for Us... Without Us](#)” និង “[Co-management](#)” ដែលអ្នកអាចទទួលយកបានពីវេបសាយរបស់យើង៖ <http://helpourcommunity.csaj-khmer.org>

មាតិកា

របៀបស្នើសុំ..... 3

អំពីគំរោងជួយសហគមន៍យើង (HOC)..... 4

    ជួយសហគមន៍យើងគឺជាអ្វី?..... 4

    បេសកកម្មរបស់HOC..... 4

    របៀបស្នើគំរោង..... 4

    គំរោងប្រភេទណាដែលយើងចង់បាន?..... 5

    គំរោងដែលយើងមិនផ្តល់ថវិកា?..... 5

ការបំពេញពាក្យសុំ..... 5

    ឈ្មោះទឹកដីនៃគំរោង..... 5

    1. អត្តសញ្ញាណនៃគំរោង..... 6

    2. ក្រុមការងារគំរោង..... 6

    3. អង្គភាព..... 7

    4. ទឹកដីនៃអនុវត្តគំរោង..... 7

    5. សង្ខេបគំរោង..... 8

    6. កាលវិភាគគំរោង..... 8

    7. អ្នកទទួលផល..... 8

    8. លទ្ធផល / កត្តាចង្អុលបង្ហាញ..... 8

    9. ប្រភពធនធាន..... 9

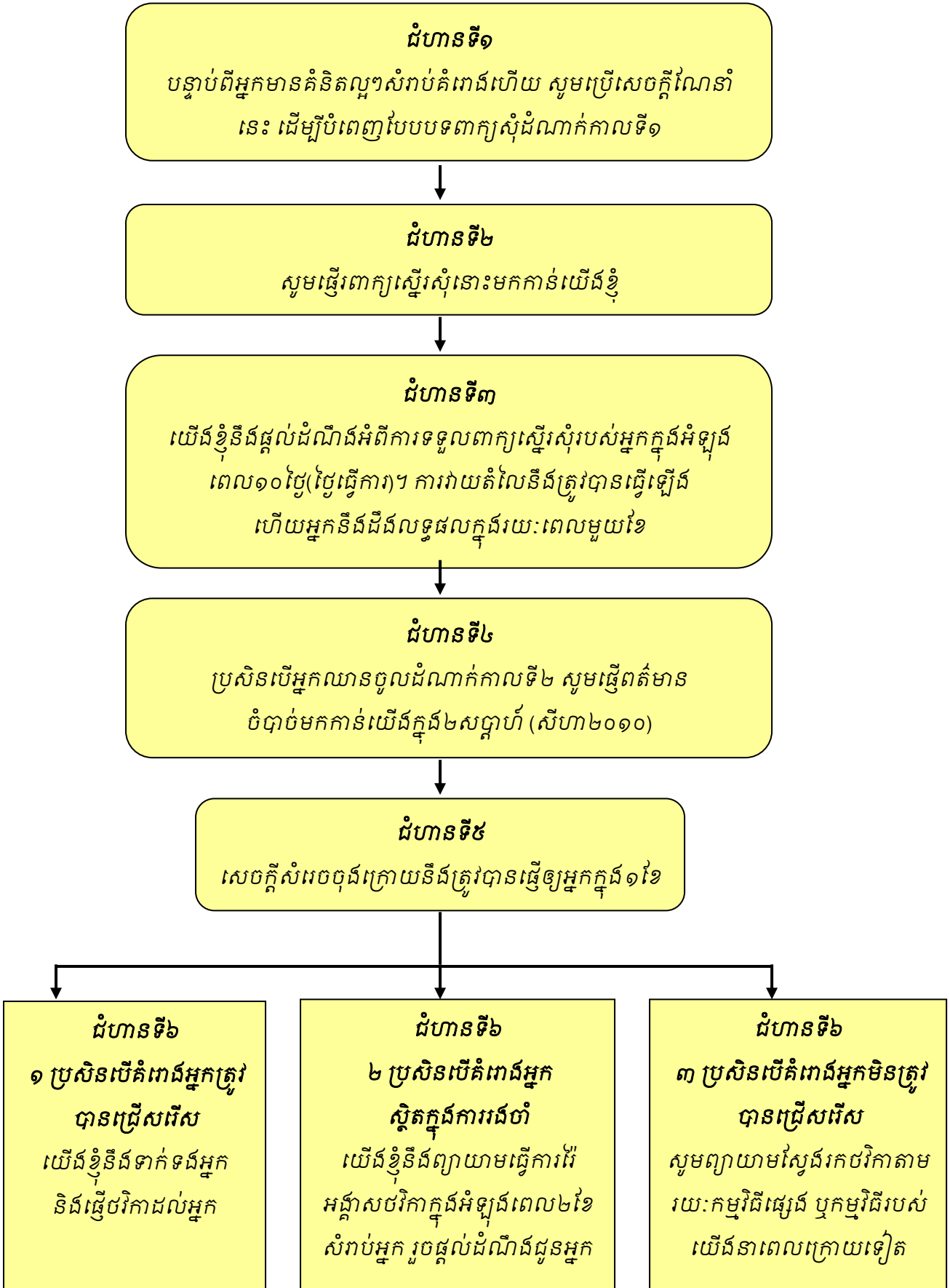
    10. និរន្តរភាពនៃគំរោង..... 9

ឯកសារចាំបាច់..... 10

ការធ្វើពាក្យសុំ..... 10

ដំបូន្មាន និងការគាំទ្រ..... 11

# របៀបស្នើសុំ



## អំពីគំរោងជួយសហគមន៍យើង (HOC)

### ជួយសហគមន៍យើងគឺជាអ្វី?

HOC គឺជាគំរោងសំរាប់សកម្មភាពអភិវឌ្ឍន៍ដែលដឹកនាំដោយយុវជន ដែលត្រូវបានបង្កើតឡើង ក្នុងគោលបំណងពង្រឹងសមត្ថភាពយុវជនក្នុងសង្គមខ្មែរ ឲ្យសមស្របទៅនឹងពាក្យសម្តីមួយយូរដែលចែង ថា «សូមធ្វើខ្លួនឯងអោយដូចជាការផ្លាស់ប្តូរដែលអ្នកចង់ឃើញនៅក្នុងសង្គមរបស់អ្នក» របស់លោកមហា ត្មិតគន្ធី "be the change they want to see in the society." (Mahatma Gandhi) ។ កម្មវិធីនេះ នឹង ផ្តល់ថវិកា និងដំបូន្មានដល់យុវជនយើង ដើម្បីបង្កើតនិងបំពេញគំរោងផ្សេងៗដូចជា៖

- ការអប់រំក្រៅប្រព័ន្ធ ឬការវគ្គបណ្តុះបណ្តាលអំពីការអភិវឌ្ឍជំនាញទូទៅ និងបំណិនជីវិត ដូចជាជំនាញ ក្នុងការប្រាស្រ័យទាក់ទង (ការសរសេរ ការអាន ការបង្រៀន ការធ្វើបទបង្ហាញ) ដល់កុមារដែលបាន បោះបង់ការសិក្សាពីសាលាបឋមសិក្សា អនុវិទ្យាល័យ ឬវិទ្យាល័យ
- ការអប់រំគ្រូបង្ហាញ ឧទាហរណ៍ និស្សិតមហាវិទ្យាល័យផ្តល់ការបណ្តុះបណ្តាលដល់គ្រូបឋមសិក្សា ឬ សកម្មជនអភិវឌ្ឍរបស់សហគមន៍
- ការអប់រំបច្ចេកទេសដល់កសិករ និងគ្រួសារ អំពីកសិកម្ម ការនេសាទ ការចិញ្ចឹមជ្រូក មាន់ ជា លក្ខណៈ គ្រួសារ ការគ្រប់គ្រងគុណភាពដី ។ល។
- ការការពារបរិស្ថាន និងការគ្រប់គ្រងធនធានធម្មជាតិ
- គំរោងបង្កើនប្រាក់ចំណូល ។ល។

### បេសកកម្មរបស់HOC

ពង្រឹងឲ្យគ្រប់យុវជនមានទំនួលខុសត្រូវលើបញ្ហាសន្តិភាព សិទ្ធិមនុស្ស និងបរិស្ថានតាមរយៈការ អប់រំ ការដឹកនាំការអភិវឌ្ឍ និងការចូលរួមដោយផ្ទាល់ក្នុងព្រឹត្តិការណ៍ដែលមានឥទ្ធិពលដល់សង្គមខ្មែរ តាមរយៈការលើកទឹកចិត្តឲ្យយុវជនយើង បញ្ចេញសកម្មភាពផ្ទាល់ក្នុងសង្គម។

### របៀបស្នើគំរោង

ប្រសិនបើអ្នកមានអាយុក្រោម២៥ឆ្នាំ ហើយមានឬមានបំណងដឹកនាំគំរោងអភិវឌ្ឍសហគមន៍ របស់អ្នកកំរិតមូលដ្ឋាន សូមពិនិត្យឯកសារចំបាប់ឲ្យបានច្បាស់រួចផ្ញើគំរោងរបស់អ្នកមកHOC។

ប្រសិនបើអ្នកមានអាយុលើ២៥ឆ្នាំ អ្នកអាចធ្វើជាអ្នកផ្តល់យោបល់ ឬអ្នកវាយតម្លៃគំរោង។ អ្នកទទួលខុសត្រូវHOC នឹងជួយណែនាំ និងផ្តល់ដំបូន្មានអ្នកក្នុងការស្វែងរក បញ្ហាមូលដ្ឋាន និងអាទិភាព ព្រមជាមួយនិងដំណោះស្រាយ។

**គំរោងប្រភេទណាដែលយើងចង់បាន**

- គំរោងដែលពិតជាដឹកនាំដោយយុវជន ដែលមិនមែនជាក្រុមមនុស្សពេញវ័យដែលយកឈ្មោះយុវជនមកប្រើដើម្បីស្វែងរកប្រាក់ចំណេញផ្ទាល់ខ្លួន
- គំរោងដែលផ្តល់ផលប្រយោជន៍ដល់សហគមន៍ និងមិនមែនដើម្បីប្រយោជន៍បុគ្គល៖ យើងមិនទទួលការស្នើសុំសំរាប់ការបង់ថ្លៃសាលា ឬថ្លៃធ្វើដំណើរផ្ទាល់ខ្លួនឡើយ
- គំរោងដែលត្រូវការថវិកា \$១០០០ ពីHOCត្រូវមានគំរោងថវិការលំអិត
- មានមនុស្សពេញវ័យដែលមានបទពិសោធន៍ និងពោរពេញដោយការប្តេជ្ញាចិត្តម្នាក់ ឬពីរនាក់ជាអ្នកផ្តល់យោបល់ ដោយអនុលោមទៅតាមគោលការណ៍នៃភាពសហគ្រប់គ្រង (co-management)
- គំរោងដែលផ្តល់លទ្ធផលដែលអាចវាស់វែងបាន។អាចជាគំរោងបង្កើនប្រាក់ចំណូល(ថវិកាសំរាប់បង្កើតជំនួញខ្នាតតូច ឬការងារ) ឬជាគំរោងមិនបង្កើនប្រាក់ចំណូល(សុខភាព ការអប់រំ បរិស្ថានការអភិវឌ្ឍសហគមន៍) ឬគំរោងផ្សេងៗដែលជាគុណតំលៃដ៏ពិតប្រាកដសំរាប់សហគមន៍។

**គំរោងដែលយើងមិនផ្តល់ថវិកា**

- អាហារូបករណ៍
- ថ្លៃធ្វើដំណើរលើសពី 30%នៃថវិកាដែលស្នើសុំពីHOC
- ប្រាក់ខែសំរាប់កំលាំងពលកម្មលើសពី 30%នៃថវិកាដែលស្នើសុំពីHOC
- ចំណាយលើភេសជ្ជៈ និងម្ហូបអាហារលើសពី 10%នៃថវិកាដែលស្នើសុំពីHOC
- ចំនាយលើផ្នែករដ្ឋបាលលើសពី 30%នៃថវិកាដែលស្នើសុំពីHOC
- សំភារៈ(ឧបករណ៍ កុំព្យូទ័រ វត្ថុធាតុដើមជាដើម)មានតំលៃលើសពី50%នៃថវិកាដែលស្នើសុំពីHOC

**ការបំពេញពាក្យសុំ**

សូមបំពេញដោយប្រើប៊ិចខ្មៅ ឬវាយក្នុងកុំព្យូទ័រ។

**ឈ្មោះទឹកនៃគំរោង**

សូមដាក់ឈ្មោះទឹកនៃគំរោងនឹងត្រូវអនុវត្ត។ ប្រសិនបើគំរោងរបស់អ្នកអនុវត្តនៅទឹកនៃចំនួន២ផ្សេងគ្នា សូមសរសេរឈ្មោះទឹកនៃចំបងនៃគំរោង។

**1. អត្តសញ្ញាណនៃគំរោង**

**1.1 ឈ្មោះគំរោង**

សូមប្រើពាក្យដែលអ្នកអានដោយយល់ពីគំរោងរបស់អ្នក។ សូមរើសយកចំនងជើងខ្លីៗ មានន័យ ច្បាស់ និងមិនពិបាកយល់ ដោយសង្ខេបគោលបំណង និងចំនុចសំខាន់គំរោងរបស់អ្នក។ អ្នកមិនត្រូវប្រើ លើសពី២០ពាក្យឡើយ។ ចំនងជើងនោះនឹងត្រូវបានប្រើរាល់ពេលទំនាក់ទំនង និងសំរាប់ការផ្សាយ ព័ត៌មានប្រសិនបើគំរោងអ្នកត្រូវបានជ្រើសរើស។

**1.2 វិស័យសំខាន់នៃគំរោង** សូមគូសចំនួនពីរប្រអប់ដែលទាក់ទងនឹងវិស័យសំខាន់នៃគំរោងរបស់អ្នក។

**2. ក្រុមការងារគំរោង**

សូមមើល Website [www.co-management.info](http://www.co-management.info) ដើម្បីបង្កើតសហការដែលមានប្រសិទ្ធភាពក្នុងការ ដឹងនាំគំរោងរួមគ្នារវាងយុវជន និងអ្នកមានបទពិសោធន៍។ ព័ត៌មានផ្ទាល់ខ្លួននឹងមិនត្រូវបានប្រើដោយ គ្មានការអនុញ្ញាតពីអ្នកឡើយ។ សូមផ្តល់ព័ត៌មានលំអិតត្រឹមត្រូវ ហើយសូមផ្តល់ដំណឹងជូនយើងខ្ញុំប្រសិន បើមានការផ្លាស់ប្តូរ។

**2.1. ព័ត៌មានអំពីអ្នកគ្រប់គ្រងវ័យក្មេង** អ៊ីម៉ែលគឺជាមធ្យោបាយក្នុងការប្រាស្រ័យទាក់ទងដ៏ចាំបាច់បំផុត។ ប្រសិនបើអ្នកពុំមានទេ សូមបង្កើតអោយមានមួយ។ ប្រសិនបើគំរោងអ្នកត្រូវបានជ្រើសរើស អ្នកត្រូវ សរសេររបាយការណ៍ ទៅតាមការស្នើសុំរបស់យើងខ្ញុំ(ជាទូទៅរបាយការណ៍ចំនួនពី ២ទៅ៦ អាស្រ័យលើ គំរោងរបស់អ្នក) នៅក្នុងអំឡុងពេលអនុវត្តគំរោង។ រាល់របាយការណ៍នឹងរួមមានព័ត៌មានថ្មីៗ រូបថត និង ថវិកាដែលបានចំណាយ។ អ្នកគ្រប់គ្រងវ័យក្មេងអាចធ្វើជាអ្នកគ្រប់គ្រងគំរោង។ សំរាប់ថ្ងៃខែឆ្នាំកំណើត សូមសរសេរជា (ថ្ងៃ/ខែ/ឆ្នាំ ឧទាហរណ៍ 23/12/1989)។

**2.2 ព័ត៌មានអំពីសមាជិកក្រុមគំរោងយុវជនវ័យក្មេង** សូមសរសេរព័ត៌មានលំអិតពីយុវជនសកម្មជាងគេ ចំនួន៥នាក់។ ចំនួនអ្នកស្ម័គ្រចិត្ត៖ ប្រសិនគំរោងរបស់អ្នករួមមានសមាជិកលើសពី ៥នាក់(រួមទាំងអ្នក) សូម ផ្តល់ព័ត៌មានលំអិតពីអ្នកស្ម័គ្រចិត្តទាំងនោះ។

**2.3 អ្នកផ្តល់ប្រឹក្សាលើគំរោង** មនុស្សពេញវ័យដែលមានបទពិសោធន៍លើជំនាញដែលទាក់ទងនឹងគំរោង របស់អ្នក មានតួនាទីយ៉ាងសំខាន់ការគាំទ្រ និងផ្តល់ជំនួយ។ ការអភិវឌ្ឍដែលដឹកនាំដោយយុវជន នឹង មានដំណើរការកាន់តែប្រសើរ ប្រសិនបើមានអ្នកផ្តល់យោបល់។ សូមជ្រើសរើសអ្នកផ្តល់យោបល់ដោយ

យកចិត្តទុកដាក់ និងសូមបញ្ជាក់ប្រាប់យើងខ្ញុំអំពីបទពិសោធន៍របស់ពួកគាត់ដោយត្រួសៗ។ ប្រសិនបើ គំរោងរបស់អ្នក ត្រូវបានជ្រើសរើស អ្នកផ្តល់ប្រឹក្សាគំរោងនឹងទទួលទំនួលខុសត្រូវដូចខាងក្រោម៖

- ទទួលខុសត្រូវលើគំរោងរបស់អ្នក ផ្តល់ដំបូន្មាន ការណែនាំ និងការគាំទ្រ ប៉ុន្តែនឹងមិនចូលរួមអនុវត្ត គំរោងដោយផ្ទាល់ឡើយ
- ប្តេជ្ញាថាក្នុងការរៀបចំ និងធ្វើរបាយការណ៍របស់អ្នកផ្តល់ប្រឹក្សានៅពេលចប់គំរោង
- ទាក់ទងជាមួយនឹងអ្នកទទួលខុសត្រូវ HOC នៅពេលចាំបាច់ ក្នុងពេលអនុវត្តគំរោង

**2.4 អ្នកវាយតម្លៃគំរោង៖** រាល់អ្នកឧបត្ថម្ភថវិការម្ចាស់ជំនួញតែងតែត្រូវការនូវអ្នកវាយតម្លៃឯករាជ្យ និងមិន លំអៀង ដូចជា គ្រូបង្រៀន អ្នកដឹកនាំសហគមន៍ ឬអ្នកកាសែត តែមិនមែនជាសមាជិកគ្រួសារ។ សូមជ្រើស រើសយកអ្នកវាយតម្លៃដោយ យកចិត្តទុកដាក់ និងជាអ្នកដែលយើងខ្ញុំអាចទាក់ទងបាន។ ដោយសារអ្នក វាយតម្លៃត្រូវធ្វើរបាយការណ៍ ដោយផ្ទាល់មកគណៈកម្មាធិការHOC វាកាន់តែប្រសើរឡើងពួកគាត់ចេះ ភាសាអង់គ្លេស។ ប្រសិនបើគំរោង អ្នកត្រូវបានជ្រើសរើស អ្នកវាយតម្លៃនឹងមានទំនួលខុសត្រូវដូចខាង ក្រោម៖

- ប្តេជ្ញាថាក្នុងការរៀបចំ និងធ្វើរបាយការណ៍របស់អ្នកវាយតម្លៃ នៅពេលពេលចប់គំរោង
- ទាក់ទងជាមួយនឹងគណៈកម្មាធិការHOC នៅពេលចាំបាច់ក្នុងពេលអនុវត្តគំរោង

**3. អង្គភាព**

ប្រសិនបើអ្នកជាសមាជិករបស់ ឬទទួលបានការគាំទ្រពីអង្គការណាមួយសូមបញ្ជាក់ បើពុំដូច្នោះទេ សូមរំលងផ្នែកនេះ។ បេសកកម្មនិងសកម្មភាពដែលទាក់ទង៖ សូមបញ្ជាក់អំពីបេសកកម្មរបស់អង្គការ ដោយលើកតែបេសកកម្មណាដែលទាក់ទងនឹងគំរោងអ្នក។

**4. ទីកន្លែងអនុវត្តគំរោង**

**4.1. ស្ថានភាពនៃគំរោង៖** សូមពន្យល់ត្រួសៗពីស្ថានភាពនៃទីកន្លែងអនុវត្តគំរោង

**4.2 តំរូវការជាក់លាក់និងចាំបាច់៖** សូមពិពណ៌នាលើតំរូវការចាំបាច់របស់សហគមន៍ដែលគំរោងរបស់អ្នក ផ្តោតទៅលើ។ ( ការធ្វើការអង្កេត/ការសំភាស ឬការរៀបចំការប្រជុំគឺជាគំនិតល្អមួយ ក្នុងការស្វែងយល់ អំពីគំនិតរបស់អ្នកដទៃ រួចផ្ទៀងផ្ទាត់មើលថាតំរូវការនោះពិតជាតំរូវការចាំបាច់។ អ្នកគួរសង្ខេបតំរូវការទាំង នោះ។)

**5. សង្ខេបគំរោង**

សូមពន្យល់ជាទូទៅនូវរាល់សកម្មភាពដែលគំរោងអ្នកនឹងអនុវត្ត។ ប្រសិនបើអ្នកបានសង្ខេបតម្រូវការរបស់សហគមន៍ សូមបញ្ជាក់ថាគំរោងអ្នកនឹងដោះស្រាយតម្រូវការនោះតាមរបៀបណា។

**6. កាលវិភាគគំរោង**

អ្នកត្រូវរៀបចំកាលវិភាគយ៉ាងសាមញ្ញមួយសំរាប់សកម្មភាពរបស់អ្នក។ សូម សរសេរ “ថ្ងៃទី១ ថ្ងៃទី២...” “អាទិត្យទី១ អាទិត្យទី២...” “ខែទី១ ខែទី២...” ។ល។ អាស្រ័យលើរយៈពេល គំរោង។ សូមធ្វើកាលវិភាគពីតាំងពីពេលគំរោងការចាប់ផ្តើមរហូតដល់ចប់ ដើម្បីឲ្យអ្នកផ្តល់ថវិកាដឹងអំពីដំណើរការនៃគំរោង។

**7. អ្នកទទួលបានផល**

សូមពន្យល់អំពី៖

- គោលដៅគំរោងរបស់អ្នក
- ចំនួនមនុស្សដែលនឹងទទួលបានផលប្រយោជន៍ពីគំរោងអ្នក
- អ្នកដែលទទួលបានផលប្រយោជន៍ច្រើនជាងគេពីគំរោងអ្នក
- ពេលវេលា និងរបៀបដែលអ្នកបានពិភាក្សាពីអត្ថប្រយោជន៍ទាំងនេះ។

អ្នកគួរតែពិភាក្សាជាមួយក្រុមមនុស្សដែលជាគោលដៅរបស់គំរោងអ្នក មុនពេលដែលអ្នករៀបចំគំរោង។

**8. លទ្ធផល / កត្តាចង្អុលបង្ហាញ**

សូមពន្យល់ត្រួសៗនូវភាពខុសគ្នាដែលគំរោងរបស់អ្នកនឹងផ្តល់ ព្រមទាំងរាយ២ចំនុចនៃលទ្ធផលដែលនឹងសំរេចបាននិងកត្តាចង្អុលបង្ហាញនីមួយៗ។ សូមពិចារណាពីលទ្ធផល(យ៉ាងច្រើនបំផុតបួន)ដែលអ្នកចង់បាន រួចហើយបកស្រាយត្រួសៗ។ យើងចង់ដឹងពី “ការផ្លាស់ប្តូរ” ដែលជាលទ្ធផលនៃការផ្តល់ថវិកា។ យើងហៅ “ការផ្លាស់ប្តូរ” ថា “លទ្ធផល”។

**9. ប្រភពធនធាន**

សូមពិចារណាឲ្យបានច្បាស់ពេលរៀបចំប្រភពធនធានរបស់គំរោងអ្នក៖ ស្វែងរកចំណាយទាបបំផុតសំរាប់សំភារៈនីមួយៗ ស្វែងរកជំនួយជាសំភារៈនិងសេវាតាមដែលអ្នកអាចធ្វើបាន(ដូចជាសំភារៈ កន្លែងធ្វើការ ពលកម្មស្ម័គ្រចិត្តជាដើម)។

**9.1 ថវិកា**

គំរោងថវិកានេះគឺមិនមែនជាសេចក្តីសង្ខេបទូទៅទេ។ អ្នកត្រូវគិតឲ្យបានល្អិតល្អន់ពីមុខចំណាយនីមួយៗ។ ស៊ើបសួរតំលៃពីទីកន្លែងផ្សេងៗគ្នា។ សូមកុំស្មានអត្រាប្តូរប្រាក់ ស្វែងរកតំលៃពិតប្រាកដ រួចបំប្លែងជាដុល្លារអាមេរិក។

សំគាល់៖ ថវិកាផ្តល់ដោយHOC មានកំរិតត្រឹម\$1000។ យើងនឹងមិនទទួលរាល់គំរោងដែលត្រូវការថវិកាលើសពី\$1000។

**9.2. សហដៃគូជំនួយ**

សូមប្រាប់យើងប្រសិនបើអ្នកមានគំរោងនឹងសុំ ឬបានទទួលជំនួយពីដៃគូផ្សេងទៀត។ សូមសរសេរឈ្មោះរបស់កម្មវិធី ឬមូលនិធិ ឬអង្គការដែលអ្នកបានស្នើសុំ កាលបរិច្ឆេទ ព្រមជាមួយនិងពេលដែលអ្នករំពឹងនឹងទទួលជំនួយពីប្រភពនោះ។

**9.3. ជំនួយវិភាគទាន**

ប្រភពភាគច្រើនអាចរកបានដោយមិនចាំបាច់ចំណាយប្រាក់។ សូមធ្វើបញ្ជីអំពីរបស់ដែលអ្នកពិតជាត្រូវការ និងវិធីផ្សេងៗក្នុងការទទួលរបស់ទាំងនោះដែលត្រូវការចំណាយតិច ឬមិនទាល់តែសោះ(ដូចជា ពលកម្មស្ម័គ្រចិត្ត វិភាគទាន ការប្រើប្រាស់សំភារៈប្រើប្រាស់ឡើងវិញ recycling ) ជាដើម។

**9.4. គំរោងបង្កើនប្រាក់ចំនូល៖**

សូមផ្តល់ព័ត៌មានលំអិត និងចំនូលដែលអ្នករំពឹង ប្រសិនបើគំរោងដែលបង្កើនប្រាក់ចំនូល។

**10. និរន្តរភាពនៃគំរោង**

គំរោងល្អបំផុត ជាគំរោងដែលនៅតែមានដំនើរការក្រោយពេលអស់ថវិកា ប៉ុន្តែជាធម្មតាអ្នកផ្តល់ថវិកាក៏នៅតែត្រៀមខ្លួនរួចជាស្រេចនឹងផ្តល់ជំនួយដល់គំរោងដែលដំណើរការហើយចប់តែម្តងដែរ។ សូមបញ្ជាក់ឲ្យយើងដឹងអំពីផែនការបន្ទាប់របស់អ្នក នៅពេលដែលគំរោងអស់ថវិកា។ តើអ្នកមានបំណង

សហការជាមួយអង្គការមូលដ្ឋានដើម្បីបន្តគំរោងរបស់អ្នកទេ? ប្រសិនបើគំរោងអ្នកជាគំរោងបង្កើនប្រាក់  
ចំណូល សូមពន្យល់អំពីផែនការគ្រប់គ្រងចំណូលទាំងនោះ ដោយមានកាលវិភាគត្រឹមត្រូវ។

### ឯកសារចាំបាច់

- ប្រវត្តិរូបសង្ខេបនៃអ្នកគ្រប់គ្រងវ័យក្មេង(១ទំព័រ) ៖ សូមសង្ខេបបទពិសោធដែលទាក់ទងនឹងគំរោង  
របស់អ្នក
- រូបថត៖ រូបភាពមួយស្នើការពិពណ៌នាជាមួយនឹងពាក្យរាប់ពាន់ *A picture tells thousand words!*  
សូមថតរូបទឹកថ្លៃនៃគំរោងរបស់អ្នក (ដែលបង្ហាញពីភាពចាំបាច់នៃគំរោង) ក្រុមការងារ និងប្រភព  
ធនធានដែលអ្នកនឹងប្រើប្រាស់ (ការិយាល័យ ផ្ទះកបដា សំភារៈផ្សេងៗ ។ល។)។ វាជាការចាំបាច់ដែល  
អ្នកត្រូវពន្យល់យើងពីគំរោងរបស់អ្នក ដោយប្រើរូបថតទាំងនោះ។ សូមសរសេរ ចំនងជើងពន្យល់  
រូបថតនីមួយៗ។ ប្រសិនបើអ្នកធ្វើតាមអ៊ីម៉ែល សូមសរសេរកន្លែងចំនងជើងតាមទម្រង់បែបនេះ *HOC-*  
*title of the project-location-title of the picture*។ ប្រសិនបើអ្នកគ្មានម៉ាស៊ីនថតរូបទេ អ្នកអាចស្វែងរក  
រូបភាពដែលបង្ហាញពីតំបន់គោលដៅតាមរយៈ Internet ឬ អ្នកក៏អាចធ្វើគំរោង គំនូរ មកយើងតាម  
រយៈសំបុត្រក៏បាន។
- សំបុត្រអនុសាសន៍ (យ៉ាងតិចមួយ)ពីអង្គការ អ្នកផ្តល់យោបល់ អ្នកវាយតម្លៃ អ្នកផ្តល់ជំនួយ ជាដើម។  
សូមសរសេរត្រង់កន្លែងចំនងជើងតាមគំរូ *HOC-title of the project-location-letter of*  
*recommendation*។

សំគាល់៖ សូមធ្វើឯកសារទាំងនោះជាមួយគ្នាតែមួយដង។

### ការផ្ញើពាក្យសុំ

សូមចូលទៅកាន់គេហទំព័ររបស់យើងខ្ញុំខាងក្រោម សំរាប់ព័ត៌មានលំអិតពីកាលបរិច្ឆេទការស្នើសុំ។  
<http://helpourcommunity.csaj-khmer.org>

សូមផ្ញើឯកសារតាមអ៊ីម៉ែលមកកាន់ [hoc.csaj@csaj-khmer.org](mailto:hoc.csaj@csaj-khmer.org) ឬតាមប្រអប់សំបុត្រមកកាន់  
អាស័យដ្ឋាន៖ 5-29-38-102 Kaijin, Funabashi, Chiba, 273-0021, Japan ។

## ដំបូន្មាន និងការគាំទ្រ

អ្នកទទួលខុសត្រូវ HOC នឹងព្យាយាមផ្តល់ការគាំទ្រ និងដំបូន្មានដល់អ្នកគ្រប់ដំណាក់កាល។ សូមចូលទៅកាន់គេហទំព័រខាងក្រោមដើម្បីទទួលបានដំបូន្មាននិងការគាំទ្រផ្សេងៗ៖

Co-management

[www.co-management.info](http://www.co-management.info)

Peace Child International

[www.peacechild.org](http://www.peacechild.org)

Taking It Global

[www.takingitglobal.org](http://www.takingitglobal.org)

Youth Action Net

[www.youthactionnet.org](http://www.youthactionnet.org)

Naabur

[www.nabuur.com](http://www.nabuur.com)